

**A-kategooria, A1- ja A2-alamkategooria mootorsõiduki juhi ettevalmistamise õppekava  
1. ÕPPEKAVA STRUKTUUR, ÕPPE KESTUS JA KORRALDUS**

1.1 Teoriaõpe ja sõiduõpe peavad toimuma kursuse vormis vahelduvalt ja metoodiliselt õiges järjestuses ning hõlmama järgmisi teooriaõppe ja sõidutundide teemasid vähemalt järgmises mahus:

Jrk	Teoriaõpe	Tundide arv	Jrk	Sõiduõpe	Sõidutundide arv
1.	Liiklusreeglid ja käitumine liikluses	10			
			2.	Mootorratta käsitsemine	1
3.	Mootorratta tundmine	6			
			4.	Sõiduki juhtimine õppeplatsil	4
5.	Liiklusohutus	5			
	Vahekontroll liiklusreeglite ja mootorratta tundmises	1		Vahekontroll mootorratta juhtimise oskuses	1
			6.	Sõiduki juhtimine liikluses	5
7.	Liikluspsühholoogia	4			
			8.	Sõiduki juhtimine erioludes	1
9.	Liiklusalased lisanõuded ja eeskirjad	2			
	Teoriaõpet kokku	28		Sõiduõpet kokku	12

1.2. Teoriaõpe ja sõiduõpe toimuvad vastavalt tabelis toodud numeratsiooni järjestusele. Teoriaõppe teemad on nummerdatud paaritute arvudega ja neile järgnevate sõiduõppe kordade teemad paarisarvudega.

1.3. Sõltuvalt õppe korraldusest, õpetamise metoodikast ja tingimustest võib vajaduse korral muuta teemade käsitlemise järjestust.

1.4. Enne järgmise teema juurde minekut võib õpilaste teadmisi ja arusaamist käsitletud teemast hinnata teadmiste kontrolliga.

1.5. Minimaalselt ette nähtud teooriaõppe tundide ja sõidutundide piiratud arvust tingituna peab käesolevast õppekavast juhindudes suuremat rõhku panema liiklusohutust enam mõjutavate teemade ja tegurite käsitlemisele.

1.6. Koolitusel õpitu kinnistamiseks ja materjali kordamiseks võib õpilasele ette näha iseseisva töö. Õpilane teeb iseseisva töö õpetaja soovitustest lähtudes ja neile tuginedes. Iseseisva töö tulemusi kontrollib õpetaja.

1.7. Vajaliku lisakoolituse teemad ja mahud täpsustab õpetaja pärast vahekontrolli.

## **2. ÕPPEAINETE ÕPPEKAVA: TEOORIAÕPE**

### **2.1. Liiklusreeglid ja käitumine liikluses**

Liiklusreeglite õpe peab andma õpilasele:

- 1) liikluseeskirja tundmise ning lugupidava hoiaku kaasliiklejate ja looduskeskkonna suhtes;
- 2) oskuse hinnata liiklusolukorda;
- 3) riskiteadlikkuse;
- 4) objektiivse enesehinnanguvõime.

#### 2.1.1. Mõisted

2.1.1.1. Pärast koolitust peab õpilane oskama selgitada järgmisi mõisteid, mis on vahetult seotud sõiduki liikumisega:

- 1) anda teed;
- 2) eesõigus;
- 3) peatumine;
- 4) parkimine;
- 5) hädapeatumine;
- 6) manööver;
- 7) möödasõit;
- 8) pööre;
- 9) ümberpõige;
- 10) liiklusõnnetus.

2.1.1.2. Pärast koolitust peab õpilane oskama selgitada ka järgmisi mõisteid, mis ei ole vahetult seotud sõiduki liikumisega:

- 1) sõidukite kategooriad, millesse jaotatakse autod ja mootorrattad juhtimisõiguse seisukohalt;
- 2) sõiduk, mootorsõiduk, auto, buss, mootorratas, haagis, kerghaagis, autorong, ühissõiduk, jalgratas, mopeed, pisimopeed;
- 3) esmane ja piiratud juhtimisõigus;
- 4) liikleja, juht, sõitja, jalakäija;

- 5) liikluskorraldusvahend, liiklusmärk, foor, teemärgis;
- 6) tee, sõidutee, peatee, kiirtee, sõidurada, sõidurida, ühissõidukirada, eraldusriba, kõnnitee, jalgtee, ülekäigurada, ülekäigukoht, jalgrattatee, jalgrattarada, jalgratta- ja jalgtee, teega külgnev ala, õueala;
- 8) asula;
- 9) halb ja piiratud nähtavus, pimed aeg, liiklusoht.

#### 2.1.2. Liikluskorraldus

##### 2.1.2.1. Isikud, kes kontrollivad ja korraldavad liiklust

Pärast koolitust peab õpilane teadma ametnikke, kes võivad kontrollida juhte, sõitjaid ja korraldada liiklust ning juhi kohustusi ja õigusi kontrollimisel.

##### 2.1.2.2. Reguleerija märguanded

Pärast koolitust peab õpilane oskama selgitada pildi abil reguleerija kõiki märguandeid, nende tähendusi ja lubatud liikumissuundi.

##### 2.1.2.3. Foorid

Pärast koolitust peab õpilane oskama selgitada fooritulede kõiki tähendusi ja lubatud liikumissuundi.

##### 2.1.2.4. Liiklusmärgid ja teemärgised

Pärast koolitust peab õpilane tundma ja oskama:

- 1) selgitada kõikide liiklusmärkide ja lisateatetahvlite tähendusi;
- 2) näidata piltidel liiklusmärkide mõjupiirkondi;
- 3) selgitada piltidelt teekattemärgiste ja püstmärgiste tähendust.

#### 2.1.3. Juhi märguanded

##### 2.1.3.1. Suunamärguanded

Pärast koolitust peab õpilane oskama:

- 1) selgitada, kuidas anda hoiatusmärku suunatudega ja käega enne sõidu alustamist, pööret, ümberreastumist või ettekavatsetud peatumist;
- 2) selgitada ohte, mis võivad tekkida väära suunamärguande korral;
- 3) põhjendada, miks hoiatusmärguande ei anna juhile eesõigust;
- 4) selgitada, millal tuleb kasutada ohutulesid või (nende puudumisel) ohukolmnurka.

##### 2.1.3.2. Pidurdamis- ja peatumismärguande

Pärast koolitust peab õpilane oskama selgitada õigeaegse pidurdamis- ja peatumismärguande vajadust ja kuidas piduritule(de) rikke korral seda asendada käemärguandega.

##### 2.1.3.3. Helisignaal

Pärast koolitust peab õpilane oskama selgitada, millal ja kus tohib anda helisignaali.

##### 2.1.3.4. Valgussignaal

Pärast koolitust peab õpilane oskama selgitada, millal ja kus antakse valgussignaali sõiduki tuledega.

#### 2.1.4. Sõiduki paiknemine

#### 2.1.4.1. Paiknemine teel, sõiduteel, sõidurajal, sõiduraja valik

Pärast koolitust peab õpilane oskama kirjeldada:

- 1) sõiduki paiknemist sõidul asulas ja asulavälisel teel;
- 2) ristmikku ületava sõiduki paiknemist enne ristmikku, ristmikul ja pärast ristmikku;
- 3) sõiduki paiknemist enne ja pärast vasak- või tagasipööret;
- 4) otse sõitva sõiduki paiknemist;
- 5) sõiduki paiknemist enne ja pärast parempööret;
- 6) millised sõidurajad on eraldatud ühissõidukitele;
- 7) trammiteel sõitmise korda;
- 8) sõitmist sõidukireas ja sõidurajal, arvestades sõiduki laiust ja vajalikku külgvahet.

#### 2.1.4.2. Pikivahe eessõitva sõidukiga

Pärast koolitust peab õpilane oskama selgitada:

- 1) ohutu pikivahe vajadust eri liiklusoludes;
- 2) millest sõltub ohutu pikivahe.

#### 2.1.5. Teeandmiskohustus

Pärast koolitust peab õpilane oskama kirjeldada:

- 1) teeandmise kohustuse ja eesõiguse kasutamise omavahelist seost;
- 2) kuidas peab käituma juht, kellel on teeandmiskohustus;
- 3) juhi käitumist seal, kus puuduvad liikluskorraldusvahendid (kehtib parema käe reegel);
- 4) juhi käitumist, kui alustatakse liikumist sõidutee äärelt või teepeenralt;
- 5) juhi käitumist, kui sõidetakse teele teega külgnevalt alalt;
- 6) juhi käitumist, kui kasutatakse kiirendusrada;
- 7) juhi käitumist pöördel ristmikult välja sõites;
- 8) juhi käitumist, millega ta peab arvestama, kui ühissõiduk väljub tähistatud peatusest;
- 9) juhi käitumist väljasõidul peateele.

#### 2.1.6. Möödasõit ja vastusõitvad sõidukid

##### 2.1.6.1. Käitumine möödasõidul või möödumisel

Pärast koolitust peab õpilane oskama selgitada:

- 1) möödasõidu ja möödumise erinevust;
- 2) ohutuks möödasõiduks ja möödumiseks vajalikke tingimusi;
- 3) ohte möödasõidu ja möödumise üksikutel etappidel;
- 4) millest sõltub möödasõidutee pikkus;
- 5) näidete varal möödasõidu- ja möödumistee pikkuse muutumist sõidukite mitmesuguse kiiruse ja pikkuse korral;
- 6) miks on möödasõit ja möödumine mõnedes kohtades ja olukordades keelatud.

#### 2.1.6.2. Möödasõidu keeld

Pärast koolitust peab õpilane oskama põhjendada ja teadma kohti ja olukordi, kus ja millal mööda sõita ei tohi:

- 1) piiratud nähtavusega teelõik;
- 2) kui tagasõitja on alustanud möödasõitu;
- 3) kui eessõitja juht annab vasaksuunamärku;
- 4) vastutuleva sõiduki korral;
- 5) reguleerimata ülekäigurada;
- 6) raudteeülesõidukoht ja selleelne vahetu lähedus;
- 7) ristmik ja ristmiku vahetu lähedus sellele suubuval teel (märkida erandid, millal möödasõit on lubatud).

#### 2.1.6.3. Möödumise keeld

Pärast koolitust peab õpilane teadma ja oskama põhjendada kohti, kus või kustkaudu ei tohi eessõitvast sõidukist mööduda, kui puudub teekattemärgistus.

#### 2.1.6.4. Möödasõit või möödumine eri liiki sõidukitest

Pärast koolitust peab õpilane oskama selgitada:

- 1) ohte, mis tekivad autorongist või puksiirrongist möödasõidul ja möödumisel;
- 2) ohte, mis tekivad pikkadest ja laiadest sõidukitest möödasõidul ja möödumisel;
- 3) selgitada, kuidas mööda sõita ja mööduda teetöömasinatest;
- 4) selgitada ohte, mis tekivad möödasõidul ja möödumisel kaherattalistest sõidukitest;
- 5) kuidas ära tunda aeglasi sõidukeid;
- 6) sõiduteel liikuvate jalakäijatega seotud ohte.

#### 2.1.6.5. Käitumine vastusõitva sõiduki korral

Pärast koolitust peab õpilane oskama kirjeldada, kuidas sellises olukorras erisugustes tingimustes käituda.

#### 2.1.7. Sõidukiirus

##### 2.1.7.1. Üldised nõuded sõidukiiruse valiku kohta

Pärast koolitust peab õpilane oskama:

- 1) selgitada lubatud suurima kiiruse ja oludele vastava kiiruse erinevust;
- 2) tuua näiteid liiklusohutus- ja keskkonnateguritest, millega juht peab arvestama ohutu sõidukiiruse valikul;
- 3) selgitada, miks peab järgmistes tingimustes sõidukiirus olema väike:
  - tihedalt asustatud piirkonnas,
  - kui nähtavus on vähenenud (sõltuvalt päevaajast või ilmastikutingimustest),
  - järskudes kurvides,
  - tõusuharjal ja teistes piiratud nähtavusega kohtades,
  - pimestumise korral,

- vastusõitvate sõidukite korral kitsal teel,
- libedal teel,
- lähenemisel ühissõiduki peatuskohale, kus on sõidukisse sisenejaid või väljujaid,
- kui sõiduk läheneb lastele, kes on teel või selle läheduses,
- kui sõiduk läheneb loomadele,
- teetööde kohas,
- õnnetuskohast möödumisel.

#### 2.1.7.2. Kiirusepiirangud

Pärast koolitust peab õpilane oskama nimetada:

- 1) lubatavaid suurimaid sõidukiirusi asulas, asulavälisel teel, õuealal, kiirteel;
- 2) sõidukeid, mille lubatud suurim sõidukiirus on asulas või asulavälisel teel kehtestatud piirkiirusest väiksem.

#### 2.1.8. Peatumine ja parkimine

##### 2.1.8.1. Peatumise ja parkimise üldnõuded

Pärast koolitust peab õpilane oskama selgitada üldisi peatumise ja parkimise nõudeid ning selgitada:

- 1) kes võivad kasutada parkimiskohti, mis on tähistatud lisateatetahvliga „Puudega inimese sõiduk“;
- 2) abinõusid, mida peab rakendama, kui sõiduk jäetakse peatuma või parkima;
- 3) kohustusi ja abinõusid, mida juht peab kasutusele võtma, kui tekib hädapeatumise vajadus;
- 4) kuidas toimida valvega parkla kasutamisel.

##### 2.1.8.2. Sõiduki peatamise kohad

Pärast koolitust peab õpilane oskama selgitada, kus ja millisel viisil võib sõidukit peatada:

- 1) asulas ja asulavälisel teel, ka kõnniteel või teepeenral;
- 2) sõidutee parempoolsel või vasakpoolsel äärel.

Samuti peab õpilane pärast koolitust oskama selgitada, kus ja millisel viisil võib sõidukit peatada järgmiste objektide läheduses:

- 1) ristmik;
- 2) ülekäigurada ja jalgrattatee;
- 3) raudtee- või trammiteega ristumise koht;
- 4) tõusuhari või kurv;
- 5) teega külgneva ala sisse- või väljasõidukoht;
- 6) ühissõidukipeatus;
- 7) haljasala;
- 8) liiklusmärk või foor;
- 9) teekattemärgise lähedus.

### 2.1.8.3. Parkimiskohad

Pärast koolitust peab õpilane oskama selgitada, kus ja millisel viisil võib sõidukit parkida järgmiste objektide vahetust lähedusest:

- 1) ristmik;
- 2) raudtee või trammiteega ristumise koht;
- 3) ühissõidukipeatus;
- 4) teega külgneva ala sisse- või väljasõidukoht;
- 5) tähistatud parkimiskoht;
- 6) teekattemärgistus;
- 7) peatee;
- 8) aeglustus- ja kiirendusraja lähedus;
- 9) kõnnitee või teepeenar.

### 2.1.9. Erilist tähelepanu nõudvad olukorrad

Pärast koolitust peab õpilane oskama selgitada:

- 1) ohte, mis tekivad pööretel või ümberreastumisel;
- 2) silmside loomise vajadust teise liiklejaga oma kavatsuse selgitamiseks ja teise liikleja kavatsuse mõistmiseks;
- 3) võimalikke märguandeid, et teatada oma kavatsusest ja teise liikleja kavatsuse mõistmisest.

### 2.1.10. Vähekaitstud liikleja

Pärast koolitust peab õpilane oskama selgitada, kes on vähekaitstud liiklejad ja miks peavad juhid olema nende suhtes eriti tähelepanelikud.

#### 2.1.10.1. Juhtide erilised kohustused vähekaitstud liiklejate suhtes

Pärast koolitust peab õpilane oskama selgitada:

- 1) miks on jalakäijad, lapsed, vanurid, puuetega inimesed, jalgratturid ja mopeedijuhid teistest vähem kaitstud liiklejad;
- 2) miks on lastel probleeme ohutu käitumisega liikluses;
- 3) kuidas liikluskeskond mitmel eri moel mõjutab laste ohutust;
- 4) laste võimalikke tegevusi liikluses;
- 5) erilisi ohte sõidu alustamisel ja pööretel, kui läheduses on lapsi;
- 6) kuidas juht võiks ette näha olukordi ülekäigurajal või jalgrattateel;
- 7) milline on ohutu sõit ülekäiguraja ja jalgrattateel ületamisel mitmesuguse liiklustiheduse korral;
- 8) probleeme, mis halvendavad inimeste (vanurid ning nägemis-, kuulmis-, liikumis- ja vaimupuuetega inimesed) liikumisvõimalusi;
- 9) milline on ohutu sõit möödumisel vähekaitstud liiklejatest;

10) juhi kohustusi sõiduteel vastutulevate jalakäijatega ning jalgratturite või mopeedijuhtidega kohtumisel;

11) juhi kohustusi sõitmisel kõnniteele või teepeenrale, kui seal on teisi liiklejaid;

12) juhi kohustusi ühissõidukisse sisenejate ja sellest väljuvate suhtes.

2.1.11. Liiklus ristumisel raudtee või trammiteega

2.1.11.1. Ohutusseadmed, liiklusmärgid ja teemärgised

Pärast koolitust peab õpilane oskama:

1) kirjeldada neid ohutusseadmeid ja liikluskorraldusvahendeid, mis võivad olla tee ja rööbastee ristumise kohal;

2) selgitada ohte, mis võivad tekkida, kui ohutusseadmed ei tööta või asjakohased liikluskorraldusvahendid puuduvad.

2.1.11.2. Rööbastee ületamine

Pärast koolitust peab õpilane oskama selgitada:

1) kuidas jaotada tähelepanu, kui juht läheneb raudteele või trammiteele;

2) tegureid, mis mõjutavad kiiruse valikut raudteele või trammiteele lähenemisel;

3) käitumist eri ristumiskohtade ületamisel;

4) juhi tegevust hädapeatuse korral raudteeülesõidukohal või trammiteel;

5) juhi tegevust lähenevale raudteesõidukile tee andmisel ning tõkkepuuga ja tõkkepuuta raudteeülesõidukohal seismajäämise erinevusi.

2.1.12. Valgustusseadmed

Pärast koolitust peab õpilane oskama:

1) näidata mootorratta kõiki tulesid ja nende lüliteid;

2) selgitada tulede ebaõige kasutamise ohtlikke tagajärgi.

2.1.13. Mootorsõiduki pukseerimine

Pärast koolitust peab õpilane oskama selgitada ja tuua näiteid pukseerimisega seotud ohtudest.

2.1.14. Liiklus õuealal

Pärast koolitust peab õpilane oskama põhjendada:

1) õuealal kehtivaid juhi ja jalakäija kohustusi;

2) kehtestatud piiranguid ja nende vajalikkust.

2.1.15. Liiklus kiirteel

Pärast koolitust peab õpilane oskama selgitada:

1) kiirteele sõitmise iseärasusi võrreldes muu maanteeliiklusega;

2) kiirteel liiklemise iseärasusi võrreldes muu maanteeliiklusega;

3) liiklejatele kehtestatud keelde.

2.1.16. Liiklus muutsuunaliiklusega teel

Pärast koolitust peab õpilane oskama selgitada sõitmise iseärasusi muutsuunaliiklusega teel.



## 2.2. Mootorratta tundmine

Koolitus peab andma õpilasele ülevaate mootorratta ehitusest, juhtimis- ja kontrollseadiste asukohast ning otstarbest. Peatähelepanu tuleb pöörata teadmiste omandamisele nende sõlmede töö ja korrasoleku kohta, mis määravad mootorratta liiklusohutuse.

Vajalikud õppevahendid on õppemootorratas ning teemakohased ja kaasaegsed õppematerjalid.

### 2.2.1. Mootorratta ehitus, kontrollimine ja hooldus

Pärast koolitust peab õpilane oskama:

- 1) näidata mootorratta põhiosi;
- 2) leida tehasejuhendist vajalikke tehnilisi andmeid (näiteks selleks, et valida õige rehvi, rehvirõhk, kaitse, kütuseliik);
- 3) selgitada riske, mis on seotud mootorratta lisavarustusega (näiteks katete, pakiraamide ja pakikottidega);
- 4) näidata kõikide reguleerimiseadmete õiget asendit;
- 5) selgitada, kuidas regulaarne hooldus võib vähendada sõiduki kütusekulu ja keskkonnamõjusid;
- 6) selgitada kütuse, õlide, puhastusvahendite ja motoratta hooldustoodete mõju keskkonnale.

#### 2.2.1.1. Raam koos juurdekuuluvate osadega

Pärast koolitust peab õpilane oskama:

- 1) selgitada riske, mis on seotud pragude tekkimisega raamis, ja seda, kuidas saab pragusid leida; 2) selgitada riske, mis on seotud lõtvunud keermeliidetega.

#### 2.2.1.2. Mootor

Pärast koolitust peab õpilane oskama:

- 1) tuua näiteid olukordadest, kus on risk saada vingugaasimürgistust;
- 2) näidata kuidas mõõta õli taset;
- 3) selgitada vedelikjahutussüsteemi hooldust:
  - vedelikutaseme ja külmumiskaitse kontrollimine, täitmine,
  - töötemperatuuri kontrollimine,
  - abinõud ülekuumenenud jahutussüsteemi puhul;
- 4) kirjeldada külma ja sooja mootori käivitamist.

#### 2.2.1.3. Elektrisüsteem ja valgustusseadmed

Pärast koolitust peab õpilane oskama:

- 1) näidata generaatori, aku, kaitsmete ja indikaatorseadmete asukohta;
- 2) selgitada aku vale käsitlemise tagajärge;

#### 2.2.1.4. Jõuülekanne

Pärast koolitust peab õpilane oskama:

- 1) selgitada järgmiste jõuülekanne osade hooldust:

- kett,
- veohammasratas,
- kardaanvõll;

2) selgitada riske, mis on seotud kulunud või valesti reguleeritud jõuülekanedega.

#### 2.2.1.5. Juhtimisseadised

Pärast koolitust peab õpilane oskama kirjeldada juhtimisseadiste vigu, millel on tähtsust liiklusohutuse seisukohast.

#### 2.2.1.6. Vedrustus

Pärast koolitust peab õpilane oskama selgitada, kuidas leida vigu vedrustuses, sh amortisaatorites.

#### 2.2.1.7. Pidurid

Pärast koolitust peab õpilane oskama:

- 1) selgitada pidurisüsteemi tööd;
- 2) selgitada pidurdusjõu jaotust esi- ja tagaratta vahel;
- 3) selgitada, kuidas leida vigu pidurisüsteemis;
- 4) näidata, kuidas võib pidurisüsteemi mõjutada niiskus ja milliseid abinõusid võib olla vaja kasutusele võtta;
- 5) selgitada mitteblokeeruva (ABS) pidurisüsteemi iseärasusi.

#### 2.2.1.8. Rattad koos rehvidega

Pärast koolitust peab õpilane oskama:

- 1) selgitada eri rehvitüüpide omadusi;
- 2) määrata kindlaks rehvi seisundit ja rehvi liiklusohutust mõjutavaid omadusi mitmesugustes tingimustes;
- 3) selgitada naastrehvide kasutamise eeskirju;
- 4) selgitada riske, mis tekivad, kui:
  - õhurõhk rehvis on vale,
  - rattad ei ole tasakaalustatud,
  - rehvid on valesti monteeritud,
  - rattalaagris on ülemäärane või ettenähtust väiksem lõtk,
  - kodarad on lõdvalt kinnitatud või kahjustatud,
  - rattapöiad on kahjustatud;
- 5) selgitada sõidustiili mõju rehvide kulumisele;
- 6) selgitada erisuguste rehvide omadusi näiteks materjali, veeremistakistuse ja teekulumise seisukohalt.

#### 2.2.2. Mootorratta sõidutehnilised omadused

Pärast koolitust peab õpilane oskama:

1) selgitada mitmesuguste mootorrattatüüpide sõidutehnilisi omadusi, näiteks maastiku-, reisi-, chopper-, traik- ja pikiasetusega väntvõlliga mootorrattad;

2) kirjeldada mootorrattale mõjuvaid jõude ning seda, kuidas loetletud tegurid mõjutavad mootorratta sõidu- ja ohutusomadusi:

– kaalujaotus,

– koorem,

– tuul,

– rehvid ja õhurõhk rehvis,

– kaassõitjad.

#### 2.2.3. Mootorratta varustus

Pärast koolitust peab õpilane oskama:

1) tuua näiteid selle kohta, kuidas mootorrattas peaks olema varustatud;

2) tuua näiteid sellise lisavarustuse kohta, mis aitab muuta mootorrattast nähtavamaks;

3) selgitada, millistel juhtudel ei tohi mootorrattaga ühendada külghaagist;

4) tuua näiteid sõiduki muudatuste kohta, mis nõuavad registreerimisülevaatust.

#### 2.2.4. Juhi varustus

Pärast koolitust peab õpilane oskama anda selgitusi juhi ja kaassõitja kaitsevarustuse ja selle hoolduse kohta.

#### 2.2.5. Ökonoomne sõit

Pärast koolitust peab õpilane oskama:

1) selgitada, kuidas sõidustiil mõjutab keskkonda ja kütusekulu;

2) selgitada välistegureid, mis võivad mõjutada kütusekulu;

3) selgitada, kuidas hooldus ja järelevalve mõjutavad sõiduki ökonoomsust ja keskkonda.

#### 2.2.6. Sõiduki mõju keskkonnale

Pärast koolitust peab õpilane oskama:

1) selgitada, kuidas eri kütuste heitgaasid ja kvaliteet mõjutavad keskkonda;

2) selgitada võimalusi vähendada heitgaaside kahjulikku mõju keskkonnale;

3) tuua näiteid mõningatest ainetest heitgaasides ja sellest, kuidas need mõjuvad inimesele ja keskkonnale;

4) hinnata tänavaliikluse osa õhusaastes;

5) selgitada, kuidas tuleb sõidukit käsitseda, et ei tekiks liigset müra ja heitgaase;

6) selgitada katalüsaatori ülesannet ja hooldust.

### 2.3. Liiklusohutus

Koolitus peab andma õpilasele:

1) ohutunnetuse riskile mineku vältimiseks;

2) oskuse hoiduda ohuolukordade tekitamisest ja nendesse sattumisest;

3) oskuse ohuolukorrast võimalikult ohutult väljuda.

Vajalikud õpevahendid on liiklusõpik, slaidid, õppefilmid ja joonised.

#### 2.3.1. Ohuolukorra ettenägemine

Pärast koolitust peab õpilane oskama ette näha ohuolukordi ja olema teadlik nende põhjustajatest:

1) juhid, kellel puudub tähelepanelik hoiak teiste liiklejate suhtes;

2) liiklejad, kellel on väär enesehinnang;

3) väheste kogemustega juhid;

4) vähemkaitstud liiklejad (lapsed, vanurid, jalakäijad, jalgratturid, mopeedijuhid);

5) liiklejad, kelle liikumisvõime on mingil moel piiratud;

6) mõnede sõidukite juhtimise ja liikumise eripära;

7) tee- ja ilmaolude muutlikkus;

8) valge ja pimedada aja vaheldumine;

9) külgtuule mõju;

10) ulukite ilmumine teele.

#### 2.3.2. Ohuolukorra hindamine

Pärast koolitust peab õpilane oskama:

1) hinnata võimaliku ohu iseloomu;

2) kirjeldada ohutuid juhtimisvõtteid ohuolukordades;

3) kirjeldada võimalikult kergemate tagajärgedega kukkumist;

4) kirjeldada liiklejate võimalikke „Liiklusseaduse“ sätete tõlgendusi antud olukorras.

#### 2.3.3. Liiklusõnnetused ja kahjustused

##### 2.3.3.1. Õnnetuste iseloom

Pärast koolitust peab õpilane oskama kirjeldada liiklusõnnetusi, mis võivad tekkida:

1) teelt väljasõitmisel oludele mittevastava sõidukiiruse tõttu;

2) kaldumisel vastassuunavööndisse;

3) manöövri sooritamisel, kui ei ole antud nõuetekohast suunamärguannet;

4) pöörde sooritamisel, arvestamata õiget paiknemist;

5) vasak- või tagasipöörde sooritamisel, arvestamata taganttulevat sõidukit;

6) vasak- või tagasipöörde sooritamisel, arvestamata vastutulevat sõidukit;

7) kokkupõrkel vastutuleva sõidukiga, mis on vasakpöördel;

8) samaliigiliste teedega ristmiku ületamisel;

9) kõrvalteelt peateele sõitmisel;

10) sõitmisel peateel, jälgimata teeandekohustuse täitmist;

- 11) reguleeritava ristmiku ületamisel;
- 12) möödasõidul ühest sõidukist;
- 13) möödasõidul mitmest sõidukist;
- 14) reguleerimata ülekäiguraja ületamisel (otsasõit jalakäijale);
- 15) reguleeritava ülekäiguraja ületamisel (otsasõit jalakäijale);
- 16) ristmikult välja sõites (otsasõit jalakäijale);
- 17) jalgrattatee ületamisel;
- 18) möödumisel D-kategooria ühissõiduki peatuses seisvast sõidukist;
- 19) möödumisel trammipeatusest;
- 20) kui tee on halvasti valgustatud.

Pärast koolitust peab õpilane teadma põhjuse ja tagajärje omavahelisi seoseid järgmiste õnnetuste puhul:

- 1) varalise kahjuga lõppevad õnnetused;
- 2) inimvigastusega lõppevad õnnetused;
- 3) surmaga lõppevad õnnetused;
- 4) alkoholi või narkootiliste ainete kasutamise tõttu tekkivad õnnetused;
- 5) ulukite teele ilmumisel tekkivad õnnetused;
- 6) piiratud või halva nähtavuse tõttu tekkivad õnnetused;
- 7) väsimuse tõttu tekkivad õnnetused.

#### 2.3.3.2. Õnnetuste põhjused

Pärast koolitust peab õpilane oskama ohuolukorda kujutava või tegeliku õnnetuse käigu kirjeldamisega selgitada tõenäolisi tegureid, mis võisid mõjutada õnnetuse teket, kulgu ja tagajärge.

Tuua näiteid, kuidas juht peab tegutsema:

- 1) ajapuuduses;
- 2) teabevaeguses;
- 3) kui ta ei oska hinnata oma võimeid õigesti.

#### 2.3.3.3. Juhi piiratud võimed, mis võivad mõjutada õnnetuse teket

Pärast koolitust peab õpilane oskama tekkivat ohuolukorda ette näha ja olema võimeline selgitama juhi psüühikaga seotud tegureid, mis võivad muuta liiklusolukorra keerukaks.

#### 2.3.4. Liiklusreeglid ja eetika nõuded

Pärast koolitust peab õpilane oskama selgitada:

- 1) miks liiklus peab olema reeglistatud;
- 2) miks inimesed ei järgi alati liiklusreegleid;
- 3) miks inimesed ei arvesta alati keskkonnakaitse nõudeid;
- 4) liikluskultuuri alust – vastutustunnet.

### 2.3.5. Ohutegurid pukseerimisel

Pärast koolitust peab õpilane teadma, millisel viisil ja mis tingimustes tohib pukseerida.

### 2.3.6. Ohutegurid maastikusõidukiga sõitmisel

Pärast koolitust peab õpilane teadma põhilisi ohte maastikusõidukiga sõitmisel.

## 2.4. Liikluspsühholoogia

Koolitus peab andma õpilasele:

- 1) lugupidava hoiaku teiste liiklejate ja looduskeskkonna suhtes, oskuse hinnata ja endas arendada liikluskultuuri (olukorra ettenägemise arukust, otsustus- ja vastutusvõimet);
- 2) teadmisi juhile vajalike võimete kohta;
- 3) oskuse täielikult rakendada oma võimeid ohuolukorra tekkimisel.

Vajalikud õppevahendid on liiklusõpik, teemakohased slaidid, õppefilmid ja joonised.

### 2.4.1. Üldmõisted ja juhi tegutsemise skeem

Pärast koolitust peab õpilane oskama selgitada:

- 1) vajadust ette näha olukorda, kuhu ta võib sattuda, ja selles olukorras tegutsemist;
- 2) eksliku käitumise tulemusel tekkida võivaid liiklusõnnetusi;
- 3) juhi töös määravaid inimese psühhofüsioloogilisi omadusi;
- 4) juhi tegutsemise skeemi (ärrituse mõju meeleorganile, juhi reageerimisaeg ja reaktsioon);
- 5) juhi töös esmatähtsaid psüühilisi protsesse (mõtlemine ja tähelepanu jaotamise võime).

### 2.4.2. Inimese psühholoogilised omadused

Pärast koolitust peab õpilane oskama selgitada:

- 1) reageerimise tähtsust ajapuuduses;
- 2) reageerimisaja pikkuse sõltuvust juhi:
  - väsimusest,
  - emotsionaalsusest ja teistest teguritest;
- 3) reageerimisajal läbitavat teepikkust (km/h ja m/s kohta);
- 4) ärrituse mõju silmale;
- 5) vaatevälja piiratust;
- 6) vaatevälja ahenemist sõidukiiruse suurenemisel;
- 7) nägemisteravuse erinevust vaatevälja eri osades;
- 8) kontrastsusmõju;
- 9) silma pimedusega kohanemise aega;
- 10) silma valgusega kohanemise aega;
- 11) nägemisteravuse sõltuvust east;
- 12) nägemisillusioonide tekke põhjusi;
- 13) vastuliikva sõiduki kauguse hindamisel tehtavaid vigu;

- 14) vastuliikuva sõiduki kiiruse hindamisel tehtavaid vigu;
- 15) kuidas mingile esemele kinnistunud pilk mõjutab sõidujoont;
- 16) tähelepanu jaotuvust, ümberlülitust ja hajuvust.

Näidete varal peab õpilane oskama nimetada neid meeleorganeid, mis on juhi töös seotud kuulmis-, haistmis-, puute- ja liikumistajuga.

Näidete varal peab õpilane oskama selgitada tundeelamuste (emotsionaalsuse) mõju:

- 1) mõtlemisvõimele, tähelepanule ja reageerimisajale;
- 2) ümbritsevale tegelikkusele ja iseendale;
- 3) tundepeinge (stressi) kasvule (erutus, ärritus, mure ja teised halva meeleolu kaasmõjurid);
- 4) liiklusohu suurenemisele.

#### 2.4.3. Tegurid, mis mõjutavad liiklusohutust

Pärast koolitust peab õpilane oskama selgitada:

- 1) tegureid, mis mõjutavad juhi reageerimisaja ja reageerimismaad;
- 2) tegureid, mis mõjutavad sõiduki peatumismaad ja selles olevat:
  - pidurite rakendusmaad,
  - aeglustusmaad,
  - pidurdusmaad;
- 3) sõidukiiruse kasvu mõju aeglustusmaa pikkusele;
- 4) palju aega kulub pilgu ümbersuunamiseks;
- 5) sõiduki peeglite kasutamiseks kuluvat aja pikkust;
- 6) tasa- ja kumerpeeglist paistva eseme nähtava kauguse erinevust.

Näidete varal peab õpilane oskama selgitada, kuidas saab vältida ohuolukorda sattumist ja kaitslikult sõita.

#### 2.4.4. Erilised isikuomadused

Pärast koolitust peab õpilane oskama selgitada, miks järgmised käitumisviisid on ohtliku iseloomuga:

- 1) agressiivsus;
- 2) impulsiivsus;
- 3) ametialase positsiooni rõhutamine.

Selgitada võimalikke pingesallikaid (stressoreid) liikluses, pingeseisundi mõistet ja olemust ning mõju liiklusohutusele.

#### 2.4.5. Juhi valmisolek liikluses osalemiseks

Pärast koolitust peab õpilane oskama selgitada, miks:

- 1) inimene peab saavutama teatava intellektuaalse ja emotsionaalse taseme, et ta vastaks hea käitumise nõuetele;
- 2) on vaja tunda juhi kutse-eetikat (kutsekohus, kutseau);
- 3) on vaja:

- reaalsusetaju,
- enesekriitilisust,
- vastutustunnet;

4) on noortel juhtidel selliseid erinevusi oma võimete rakendamisel, mis on põhjustatud subjektiivsetest iseärasustest.

#### 2.4.6. Sotsiaalsed tegurid

Parast koolitust peab õpilane oskama kirjeldada ohte, mis tekivad, kui:

- 1) inimesed ei täida liiklusreegleid;
- 2) inimesed tõlgendavad üht ja sama liiklusreeglit erinevalt;
- 3) inimesed ei arvesta keskkonnaga.

Samuti peab õpilane oskama kirjeldada:

- 1) mis on grupisurve ja millest tekib grupisurvega kaasaminek;
- 2) negatiivse grupisurve eeldusi liiklusõnnetusteks;
- 3) isiksuseomadusi, mis võimaldavad kergesti alluda grupisurvele;
- 4) isiksuseomadusi, mis ei lase alluda grupisurvele;
- 5) eeskujuliku käitumise mõju teistele.

#### 2.4.7. Tegutsemisvõimet vähendavad tegurid

Pärast koolitust peab õpilane oskama selgitada:

- 1) kuidas isiklikud motiivid ja varasemad kogemused mõjutavad juhi käitumist;
- 2) väsimustunnuseid;
- 3) väsimuse mõju liiklusohutusele;
- 4) milline on alkoholi mõju tajule, nägemisele, liigutuste koordineerimisele, enesehinnangule;
- 5) millest sõltub alkoholi põlemise aeg organismis ja millal tohib inimene jälle sõidukit pärast alkoholi tarbimist;
- 6) tagajärgi, mis võivad tekkida liikluses, kui sõidetakse alkoholi- või narkouimas või on kasutatud teatud ravimeid.

### 2.5. Liiklusalased lisanõuded ja -eeskirjad

Koolituse käigus selgitatakse õpilasele liiklusalaseid õigusakte, mis määravad tema ohte ennetava ja keskkonda säästva hoiaku liikluses ning käitumise mitmesugustes olukordades. Samuti tutvustatakse õpilasele teekonnaalikut ning teede kaardi kasutamist.

Õppevahendid on seadused, määrused, eeskirjad ja nende kommentaarid, teede kaart, millel on teede numeratsioon ja hoolduskohtade tähised jne.

Pärast koolitust peab õpilane teadma:

- 1) õppesõidu kohta kehtestatud nõudeid;
- 2) eritalituse sõiduki tunnuseid ja nende sõidukite erimärguannetest (sinise, punase, kollase vilkuriga) tulenevaid kohustusi teistele liiklejatele;



- 3) jalgratturile ja mopeedijuhile kehtestatud nõudeid;
- 4) loomveoki, looma ja käsikäruga liiklejale kehtestatud nõudeid;
- 5) kuidas peab juht tegutsema liiklusõnnetuse korral;
- 6) „Liiklusseadusest“ tulenevaid liiklejate kohustusi ja õigusi;
- 7) milline on liikluskindlustussüsteem ja kuidas sõlmitakse kindlustuslepinguid;
- 8) „Liiklusseaduses“ ja „Karistusseadustikus“ sätestatud liiklusalaseid süüteoüksuseid;
- 9) väärteo- ja kriminaalmenetluse põhimõtteid juhile vajalikus ulatuses;
- 10) juhi tsiviilõigusliku vastutuse põhimõtteid;
- 11) sõiduki registreerimise korda;
- 12) tehnöülevaatusel mootorratta kohta esitatavaid nõudeid;
- 13) nõudeid mootorratta tehnoseisundi ja varustuse kohta;
- 14) nõudeid veose ja sõitjate kohta;
- 15) nõudeid mootorratta ja juhi suhtes, kui sõidetakse välismaale;
- 16) kuidas vormistatakse liiklusõnnetust;
- 17) põhimõtteid, mille järgi valitakse sõiduteekonda.

### **3. ÕPPEAINETE ÕPPEKAVA: SÕIDUÕPE**

#### **3.1. Mootorratta käsitsemine**

Õpilasele peab tutvustama mootorratta ehitust ja õiget sõiduks ettevalmistust, pöörates erilist tähelepanu mootorratta tehnoseisundile osas, mis määrab selle liiklusohutuse.

Vajalikud õppevahendid on õppemootorratas, antud marki mootorratta tehasejuhend, mootorratturi varustus (sõiduülikond, kindad, jalatsid, kiiver, ohutusriietus).

##### 3.1.1. Mootorratta ehitus, hooldus ja ohutuse kontroll

###### 3.1.1.1. Ehitus ja hooldus

Pärast koolitust peab õpilane oskama tehasejuhendi järgi:

1) lihtsa kontrollimise teel kindlaks teha järgmiste mootorratta osade vigu ja kulumist:

- pidurid,
- juhtimisseadmed,
- rattad koos rehvidega,
- valgustusseadmed ja elektrisüsteem,
- porikaitsmed,
- kütuse- ja määrdesüsteem,
- jõuülekandekett või kardaanivõll,
- esikahvel ja tagaratta kinnitus,
- amortisaatorid ja vedrud,
- reguleerimisseadmed,
- kinnituskohad,

- heitgaasisüsteemi vead ja kulumine;
- 2) vahetada hõõglampe ja kaitsmeid;
- 3) reguleerida:
  - tahavaatepeegleid,
  - pidureid,
  - vedrustust (sh amortisaatoreid), kui need on reguleeritavad,
  - ketti;
- 4) kontrollida järgmiste vedelike taset ja oskuse korral neid juurde lisada:
  - kütus,
  - mootoriõli,
  - pidurivedelik,
  - jahutusvedelik.

#### 3.1.1.2. Ohutuse kontroll

Pärast koolitust peab õpilane oskama lähtudes etteantud tingimustest, mis puudutavad ilma- ja teeolusid ning sõidusihti, kontrollida järgmisi seadmeid tehasejuhendi abil:

- 1) pidurid;
- 2) rattad koos rehvidega;
- 3) jõuülekanne;
- 4) valgustusseadmed;
- 5) suunatud;
- 6) helisignaal;
- 7) parkimistugi;
- 8) juhthargi laager ja rattalaagrid;
- 9) vedrustus, sh amortisaatorid;
- 10) tahavaatepeeglid.

Õpilane peab oskama:

- 1) kontrollida, kas esi- ja tagaratas veerevad samas rööpas;
- 2) otsustada, kas on vaja puhastada esitulesid, laternaid, klaase ja numbrimärke;
- 3) otsustada, kas on vaja seadistada reguleerimisseadmeid.

#### 3.1.1.3. Koorem ja kaassõitjad

Pärast koolitust peab õpilane oskama:

- 1) valida veose asendit ja kinnitada seda nii, et:
  - see poleks ohtlik,
  - see ei takistaks manööverdamist,
  - see ei piiraks nähtavust,

- tuled ei jääks varjatuks,
  - oleks võimalik lugeda numbrimärki,
  - kuluks minimaalselt kütust;
- 2) selgitada kaassõitjatele, kuidas nad peavad sõidu ajal istuma ja käituma.

#### 3.1.1.4. Mootorratturi varustus

Pärast koolitust peab õpilane oskama kasutada ja hooldada moorratturi varustust.

### **3.2. Õppesõit õppeplatsil**

Õpilasele peab tutvustama mootorratta kontrollseadmeid ja juhtimisseadmeid ning õpetama nende täpset ja koordineeritud kasutamist mootorratta juhtimisel. Õpilasele tuleb õpetada sujuvat liikumise alustamist ja peatumist ning õigeid juhtimisvõtteid manööverdamisel ja oskust sõita koos kaassõitjaga. Mootorratta tasakaalus hoidmine, käiguvahetus kiirendamisel ja pidurdamisel ning ekstreemne pidurdamine peab olema harjutatud tasemeni, mis lubaks ohutult teha õppesõitu liikluses.

#### 3.2.1. Sõiduasend, juhtseadised ja kontrollseadmed

##### 3.2.1.1. Sõiduasend

Pärast koolitust peab õpilane oskama:

- 1) ära kasutada olemasolevaid reguleerimisvõimalusi parima sõiduasendi saavutamiseks;
- 2) võtta õiget sõiduasendit, arvestades liikumisrežiimi.

##### 3.2.1.2. Juhtseadmed ja kontrollseadmed

Pärast koolitust peab õpilane oskama:

- 1) kasutada kõiki juhtseadmeid;
- 2) ära tunda ja kasutada kõiki kontrollseadmeid.

##### 3.2.1.3. Tahavaatepeeglid

Pärast koolitust peab õpilane oskama:

- 1) reguleerida kõiki tahavaatepeegleid ilma sõiduasendit muutmata nii, et saavutataks õige nähtavusväli; 2) kontrollida pimedaid nurki pea pööramisega.

#### 3.2.2. Käivitamine, liikumise alustamine ja peatumine

##### 3.2.2.1. Käivitamine ja liikumise alustamine

Pärast koolitust peab õpilane oskama:

- 1) käivitada mootorit soojalt ja külmalt ning pärast mootori väljalülitamist;
- 2) alustada liikumist ilma järskude nõksatusteta.

##### 3.2.2.2. Peatumine

Pärast koolitust peab õpilane oskama:

- 1) sujuvalt piduri ja siduri abil peatuda;
- 2) mootorratta seismajätmisel asetada seda toele.

#### 3.2.3. Juhtimine ja manööverdamine

### 3.2.3.1. Juhtimine

Pärast koolitust peab õpilane oskama hoida õigesti juhtrauda ja kohandada roolimisliigutusi tasakaalu ja kiirusega otsesõidul.

### 3.2.3.2. Sõit üle takistuse

Pärast koolitust peab õpilane oskama sõita ohutult, üle risti teel asuva takistuse (künnis, pruss vms).

### 3.2.3.3. Pöörded ja peatumine

Õpilasel peab kujunema harjumuseks näidata suunamärguannet ja vaadata enne sõidu alustamist selja taha veendumaks, et ei segata teisi liiklejaid. Suunamärguannet ja peatumismärguannet peab oskama näidata ka käega, kaotamata sealjuures sõiduki üle kontrolli.

Pärast koolitust peab õpilane oskama:

- 1) sooritada pööreid väikesel kiirusel ja peatuda etteantud kohas;
- 2) sõita slaalomit, hoides tasakaalu nii roolimise kui ka mootorratta kallutamisega;
- 3) valida keha asendit, sõites ringil mitmesuguse kiiruse ja kaldega.

### 3.2.3.4. Manööverdamine

Pärast koolitust peab õpilane oskama sõita:

- 1) slaalomit ja kaheksat;
- 2) läbi kitsa värava.

### 3.2.4. Sõitmine kaassõitjaga

Pärast koolitust peab õpilane oskama juhtida mootorrattast kaassõitjaga mitmesugustes tingimustes:

- 1) lahtise kruusaga teel;
- 2) auklikul teel;
- 3) kurvilisel teel;
- 4) järsul tõusul ja langul.

### 3.2.5. Sõitmine kallakul

#### 3.2.5.1. Käivitamine ja liikumise alustamine

Pärast koolitust peab õpilane oskama käivitada mootorrattast ja hakata sõitma nii tõusul kui ka langul.

#### 3.2.5.2. Peatumine

Pärast koolitust peab õpilane oskama:

- 1) jääda seisma nii järsul tõusul kui ka langul;
- 2) tasakaalus püsides hoida mootorrattast paigal nii järsul tõusul kui ka järsul langul.

### 3.2.6. Käiguvahetus

Kõrgema ja madalama käigu lülitamine.

Pärast koolitust peab õpilane oskama:

- 1) vahetada käike nii üles kui alla;
- 2) valida sobivat käiku vastavalt kiirusele ja mootori pöörete arvule;
- 3) lülitada sisse madalamat käiku mootoriga pidurdamisel ja kiirendamisel;
- 4) väikesel kiirusel lülitada kõrgemalt käigult sisse esimest käiku;
- 5) seismisel panna käigukangi vabasse asendisse;
- 6) valida käiku ja viia käiguvahetust läbi nii, et piirata heitgaaside hulka ja vähendada mootorimüra.

### 3.2.7. Pidurdamine

Sujuv ja tugev pidurdamine.

Pärast koolitust peab õpilane oskama:

- 1) pidurdada sujuvalt mitmesugustel teekatetel kiiruselt 70 km/h seismajäämiseni varem määratud kohas, kasutades õiget pidurdustehnikat;
- 2) pidurdada mitmesugustel teekatetel õiget pidurdustehnikat kasutades tugevalt kiiruselt 70 km/h seismajäämiseni nii, et pidurdusteed oleks võimalikult lühike.

### 3.2.8. Motoorika

Pärast koolitust peab õpilane oskama mitmesugustes tingimustes ja olukordades mootorratta üle kontrolli säilitades:

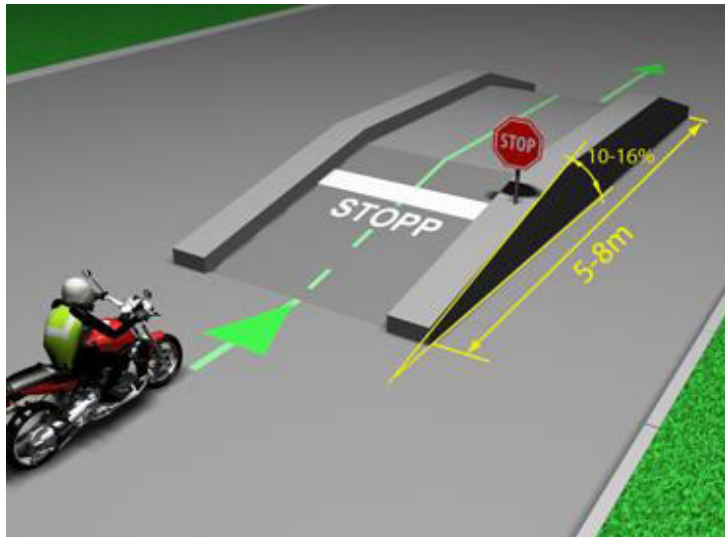
- 1) lugeda mõõdikute näitusid, ilma et see juhiks tähelepanu kõrvale või kallutaks mootorrattast kursilt;
- 2) kasutada juhtseadiseid, ilma et see juhiks tähelepanu kõrvale või kallutaks mootorrattast kursilt;
- 3) takistusest ümber põigata tasakaalu kaotamata;
- 4) koordineerida tähelepanu ja märguandeid, ilma et mootorrattas kalduks kursilt.

### 3.2.9. Mootorrattajuhi harjutuste selgitused ja skeemid

Harjutused viiakse läbi püsi- ehk kõvakattega platsil.

Harjutused 3.2.9.1 – 3.2.9.9 tuleb sooritada mootorrattal istudes.

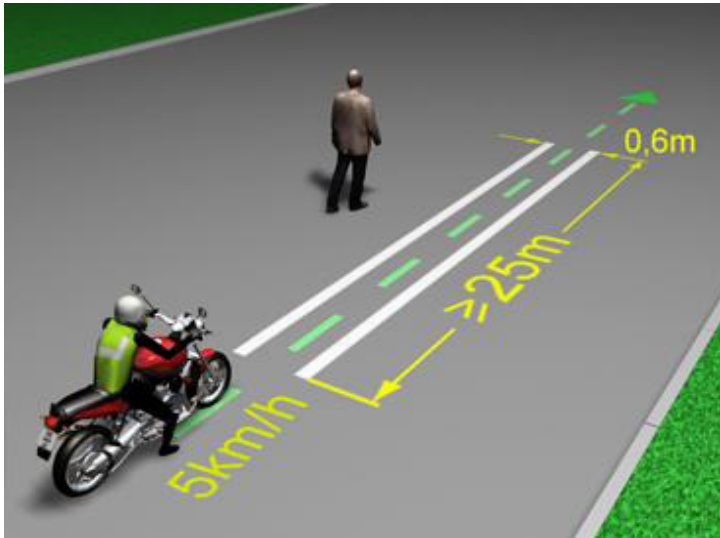
#### 3.2.9.1. Sõidu alustamine tõusul



Harjutuse sisu

Sõitu tuleb alustada 1. käiguga tõusul etteantud kohas. Mootorrattast võib harjutuse sooritamisel paigal hoida jalg- või käsipiduriga. Sõidu alustamisel ei tohi mootorrattas tõusul oluliselt (üle 30 cm) tagasi vajuda.

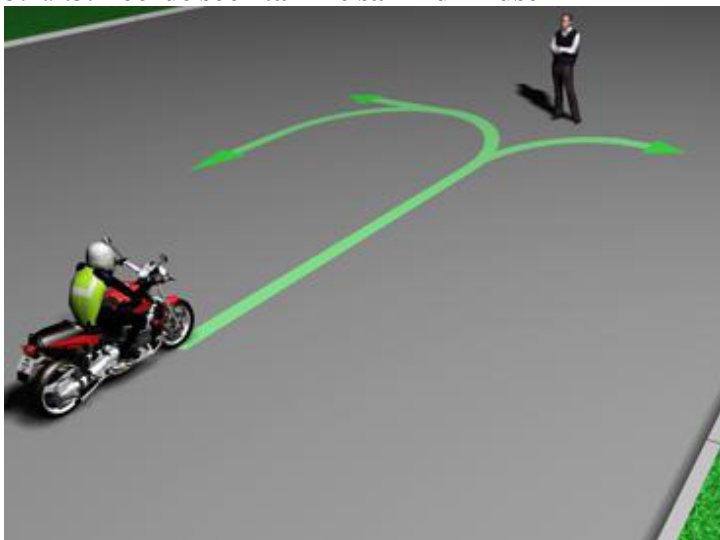
### 3.2.9.2. Otse sõitmine sammukiirusel



Harjutuse sisu

Sõita tuleb sammukiirusega (ca 5 km/h) vähemalt 25 meetrit. Sõidu ajal tuleb mootorrattajuhil tasakaalu säilitada ning mitte kalduda silmnähtavalt (üle 0,3m) kõrvale (paremale või vasakule) ette antud sõidusuunast.

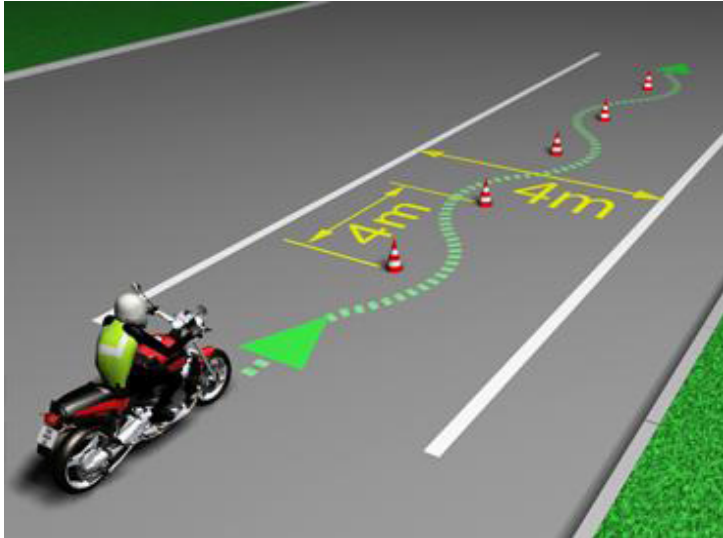
### 3.2.9.3. Pöörde sooritamine sammukiirusel



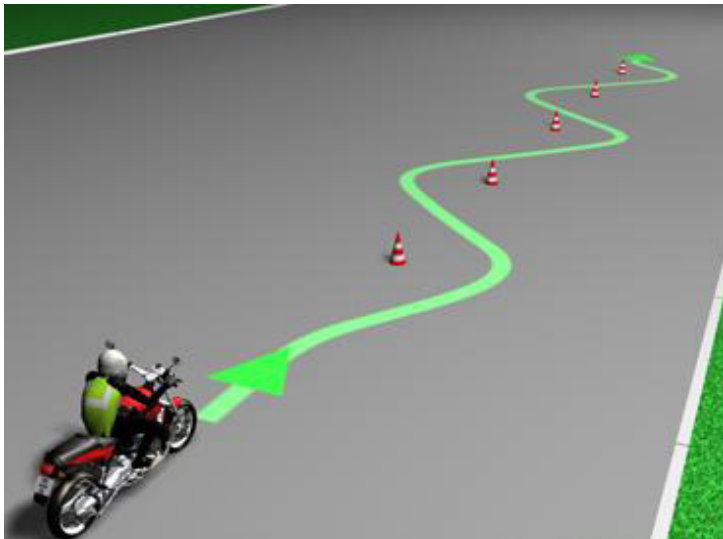
Harjutuse sisu

Sõita tuleb kiirusega ca 5–10 km/h ja tasakaalu hoides sooritada õpetaja korraldusel vasakpööre, parempööre või tagasipööre.

### 3.2.9.4. Aeglase ja kiire slaalomi sõitmine



aeglane slaalom



kiire slalom

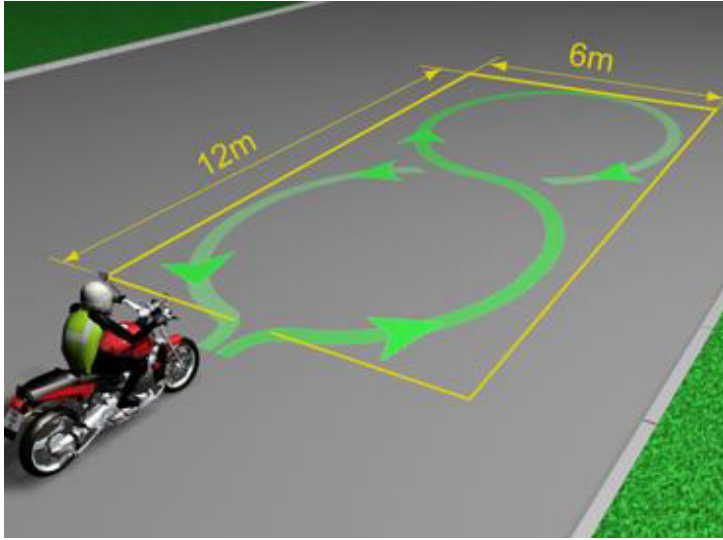
#### Harjutuse sisu

Läbida tuleb slaalomirada, hoides tasakaalu nii juhtimise kui ka mootorratta kallutamisega.

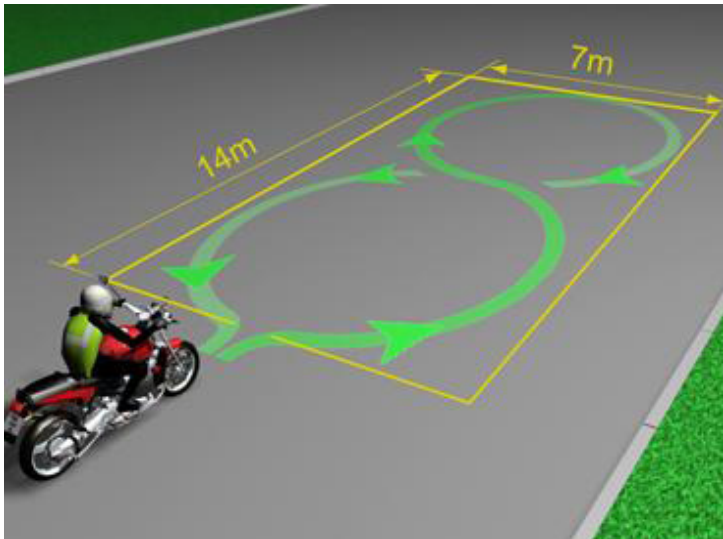
Aeglase slaalomi sõitmine toimub kiirusel ligikaudu 5 km/h ning slaalomirada koosneb vähemalt viiest 4 meetriste vahedega paigutatud koonusest või piirdest, raja laius on 4 meetrit.

Kiire slaalomi sõitmine toimub kiirusel 30 km/h ning slaalomirada koosneb vähemalt viiest 8 meetriste vahedega paigutatud koonusest või piirdest.

#### 3.2.9.5. Kaheksa sõitmine

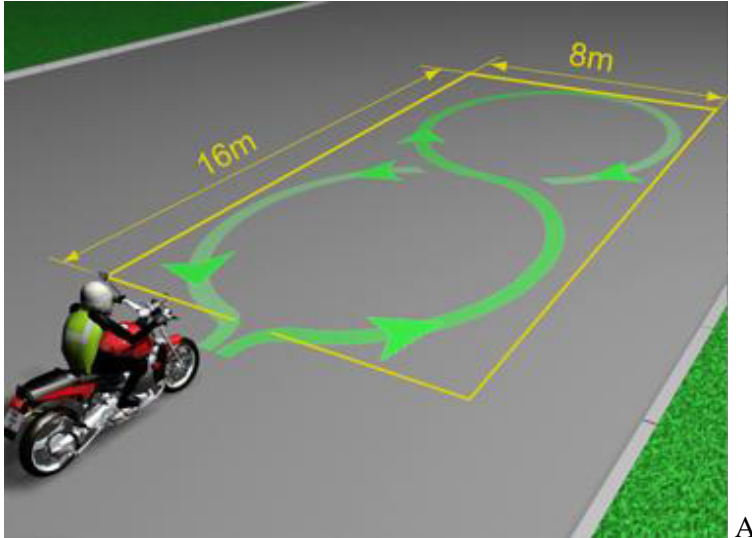


A1



A2

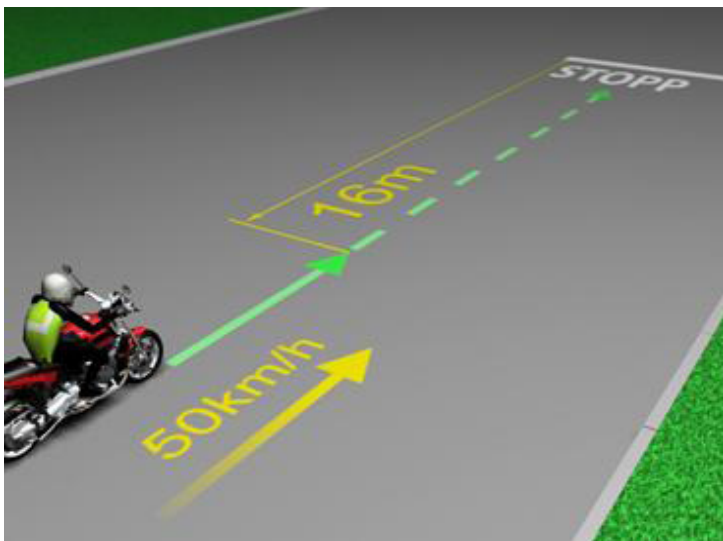




Harjutuse sisu

Harjutuse mõõdud olenevalt sellest, kas tegu on A1-, A2-alamkategorია või A-kategorია mootorrattaga. Sõita tuleb joonisel 5 ettenähtud raja piirides noolega näidatud viisil nii, et säiliks tasakaal. Rada tuleb läbida vähemalt kaks korda.

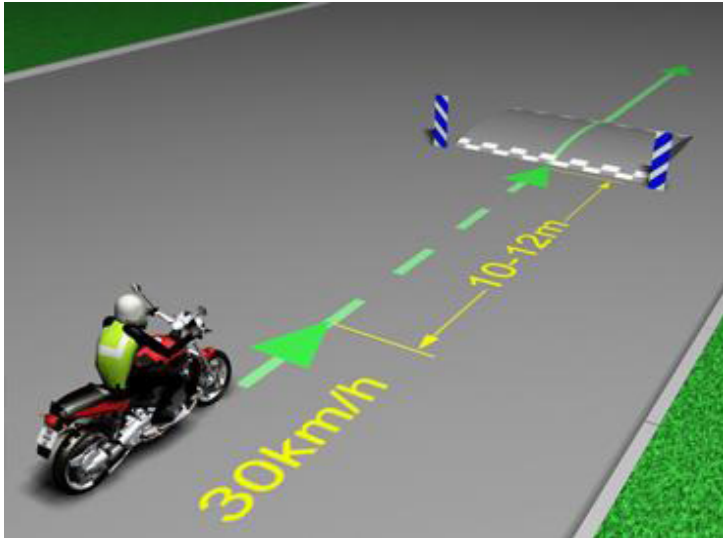
### 3.2.9.6. Pidurdamine ja etteantud kohas peatamine



Harjutuse sisu

Kiirendada mootorrattast kiiruseni vähemalt 50 km/h ja esi- ja tagaratta pidurit kasutades peatada mootorrattas etteantud kohas (stoppjoone ees) sõidujoonest oluliselt kõrvale kaldumata. Pidurdamist alustatakse 16 m enne peatamise kohta

### 3.2.9.7. Üle risti oleva takistuse sõitmine

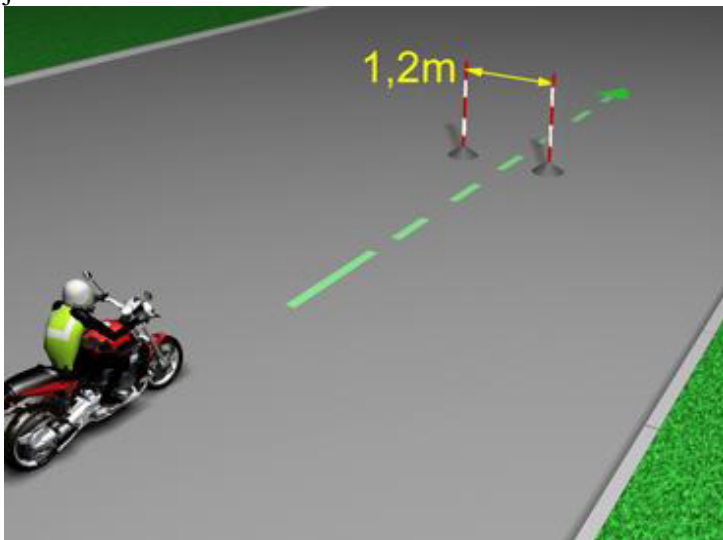


Harjutuse sisu

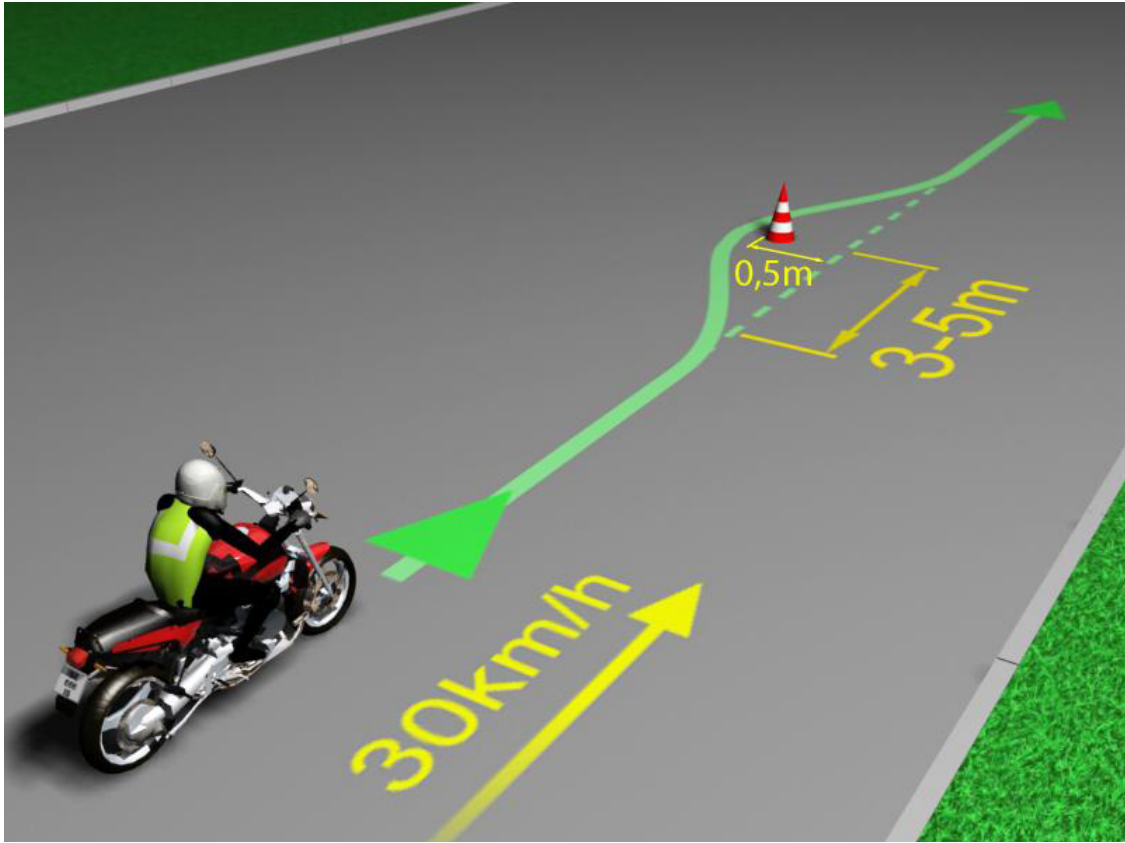
Harjutuse sooritamisel tuleb mootorratast kiirendada kiiruseni vähemalt 30 km/h, enne takistust õigeaegselt pidurdada ja sõita risti üle takistuse. Pidurdamist alustatakse 10–12 m enne takistust.

#### **3.2.9.8. Sõitmine läbi kitsa värava**

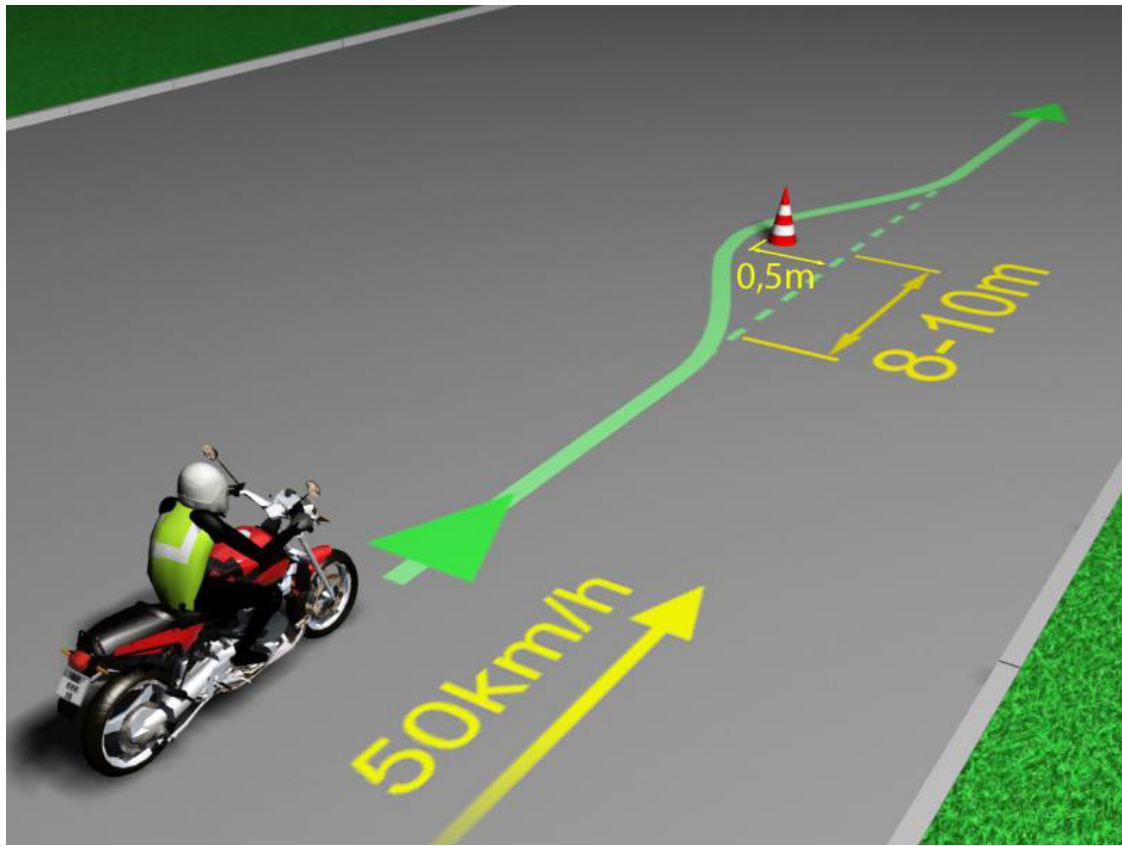
Harjutuse sooritamisel tuleb sõita läbi 1,2 m laiuse värava, säilitades mootorratta juhitavuse ja tasakaalu.



#### **3.2.9.9. Takistusest ümberpõikamine**



30 km/h

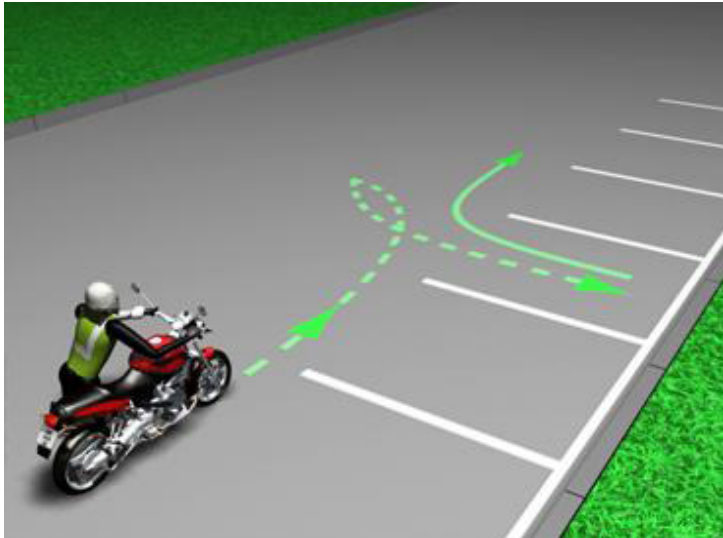


50 km/h

Harjutuse sisu

Harjutuse sooritamiseks tuleb sooritada kaks manöövrit. Esimene manööver takistusest ümberpõikel sooritatakse kiirusel vähemalt 30 km/h. Takistusest ümberpõige toimub 3-5 m enne takistust ning pärast ümberpõiget tuleb taastada esialgne sõidujoon. Teine manööver takistusest ümberpõikel sooritatakse kiirusel vähemalt 50 km/h. Takistusest ümberpõige toimub 8–10 m enne takistust ning pärast ümberpõiget tuleb taastada esialgne sõidujoon. Takistusest tuleb ümber põigata nii vasakult kui paremalt. Harjutus 3.2.9.10 tuleb sooritada mootorratta kõrval hoides.

### **3.2.9.10 Parkimiskohale sõitmine ja parkimiskohalt lahkumine**



Harjutuse sooritamisel tuleb mootorrattast käekõrval lükates paigutada mootorrattas tagurdades parkimiskohale ja asetada tugihargile. Seejärel sõiduk käivitada ja parkimiskohalt ära sõita.

### 3.3. Sõiduki juhtimine liikluses

Mootorratta juhtimisvõtteid valdavale õpilasele tuleb õpetada ohutut ja sujuvat lülitumist liiklusesse ning teisi liiklejaid arvestavat käitumist mitmesugustes liiklusolukordades. Sõiduõpetaja juhendab oma õpilast järelsõitvast sõidukist sidevahendit kasutades.

#### 3.3.1. Sõidu alustamine teeservast

Pärast koolitust peab õpilane oskama alustada sõitu teeservast muud liiklust jälgides.

#### 3.3.2. Paiknemine teel ja sõidureas

##### 3.3.2.1. Paiknemine teel

Pärast koolitust peab õpilane oskama:

- 1) paigutada mootorratta sellesse sõiduritta, mis on ette nähtud mootorrattale;
- 2) valida õiget asendit, arvestades teed, liiklust ja nähtavust;
- 3) kasutada teepeenart, et mitte segada muud liiklust;
- 4) kasutada sobivat kurvitehnikat.

##### 3.3.2.2. Paiknemine sõidureas

Pärast koolitust peab õpilane oskama:

- 1) sõita kindlas sõidureas;
- 2) valida sobivat asendit märgistatud sõidurajal;
- 3) valida sõidurida juhiste, sõidusihi või muude asjaolude põhjal.

#### 3.3.3. Kiirus

Pärast koolitust peab õpilane oskama:

- 1) valida kiirust, arvestades:
  - kehtivaid kiirusepiiranguid,
  - teed ja teeolusid,
  - poriga pritsimise ohtu,
  - ilma- ja nähtavustingimusi,
  - mootorratta seisundit ja koormatust,
  - isiklike sõiduvõimeid,
  - mitmesuguseid keskkonnamõjusid,

– muid liiklustingimusi;

2) hoida gaasi nii, et säiliks ühtlane kiirus;

3) valida kiirust nii, et oleks võimalik peatuda sõidutee nähtava osa ulatuses ja iga ettenähtava takistuse ees.

3.3.4. Vastutulevad sõidukid

3.3.4.1. Kiirus

Pärast koolitust peab õpilane oskama:

- 1) valida sobivat kiirust vastutulevate sõidukite puhul;
- 2) kohandada kiirust olukorraga nii, et vastutulevate sõidukitega kohtutaks sobivas kohas.

#### 3.3.4.2. Paiknemine

Pärast koolitust peab õpilane oskama:

- 1) valida sobivat kohta teel vastutulevate sõidukite puhul;
- 2) jätta teistele liiklejatele piisavalt ruumi.

#### 3.3.5. Sõitmine ja sõidurea vahetus

##### 3.3.5.1. Sõitmine teiste sõidukite ees

Pärast koolitust peab õpilane oskama:

- 1) teha kiiresti kindlaks pikivahet tagasõitjaga ning tagasõitja kiirust ja kavatsusi;
- 2) kergendada teiste liiklejate möödasõitu;
- 3) kasutada pidurit nii, et pidurituli hoiataks enne pidurdamist, kui see on võimalik.

##### 3.3.5.2. Sõitmine teiste sõidukite järel

Pärast koolitust peab õpilane oskama:

- 1) hoida ohutut pikivahet eessõitjaga, arvestades:
  - ilmatingimusi ja teeolusid,
  - eessõitva sõiduki mõju nähtavusele,
  - kiirust,
  - möödasõitvaid sõidukeid,
  - kolme sekundi reeglit (aeg, mis kulub üksteise järel liikuvate sõidukite vahelise pikivahe läbimiseks, peab olema normaaltingimustel asulavälisel teel vähemalt kolm sekundit);
- 2) tähele panna eessõitva sõiduki juhi kavatsusi;
- 3) hoida nii suurt pikivahet, et väheneks pidurdamise ja kiirendamise vajadus.

##### 3.3.5.3. Sõitmine teiste sõidukite kõrval

Pärast koolitust peab õpilane oskama:

- 1) kavandada oma sõidujoont nii, et kitsastel sõiduradadel vältida sõitu kahes reas;
- 2) kohandada oma sõitu suurte ja laiade sõidukite pööramisruumi vajadusega.

##### 3.3.5.4. Sõidurea vahetus

Pärast koolitust peab õpilane oskama:

- 1) ümber reastuda tiheda liikluse korral;
- 2) panna tähele teiste sõidukijuhtide kavatsusi ja vajaduse korral kergendada nende ümberreastumist;
- 3) vahetada sõidurada pidevjoont ületamata.

#### 3.3.6. Ristmik

##### 3.3.6.1. Enne ristmikku

Pärast koolitust peab õpilane oskama kohandada oma sõitu olukorraga ja sealjuures:

- 1) valida sobiv koht teel, arvestades seda, kuhu kavatsetakse sõita pärast ristmiku ületamist;
- 2) uurida kogu nähtavuspiirkonda ja olla valmis tegutsema;
- 3) vähendada kiirust ja vajadusel seisma jääda;
- 4) panna tähele tagapool toimuvat;
- 5) jääda seisma, kui fooris on punane tuli või kui liiklusmärk nõuab peatumist;
- 6) jälgida reguleerija märguandeid;
- 7) sõita pidevalt, ilma viivitusteta, kui liiklus seda lubab;
- 8) olla valmis reageerima teiste liiklejate võimalikele vigadele.

#### 3.3.6.2. Otsesõit ristmikul

Pärast koolitust peab õpilane oskama rakendada teeandmisreegleid, mis kehtivad ristmikul, ja sõita ristmikult otse edasi ning sealjuures:

- 1) uurida olukorda ristmikul ja pärast ristmikku;
- 2) vähendada kiirust ja vajadusel seisma jääda;
- 3) panna tähele tagapool toimuvat;
- 4) jääda seisma, kui fooris on punane tuli või kui liiklusmärk nõuab peatumist;
- 5) jälgida reguleerija märguandeid;
- 6) sõita pidevalt ilma viivitusteta, kui liiklus seda lubab;
- 7) olla valmis reageerima teiste liiklejate võimalikele vigadele;
- 8) näidata selgelt oma teeandmiskohustusest kinnipidamise kavatsust;
- 9) mitte takistada teisi ristmikul;
- 10) kiirendada pärast ristmikku nii, et ei takistataks teisi.

#### 3.3.6.3. Parempööre ristmikul

Pärast koolitust peab õpilane oskama rakendada neid teeandmisreegleid, mis kehtivad ristmikul, ning pöörata ristmikult paremale ja sealjuures:

- 1) anda varakult märku;
- 2) suunata mootorrattast võimalikult parema teeserva lähedale;
- 3) sooritada pööret nii kitsal alal kui võimalik;
- 4) otsustada, millal võib mööda sõita kaherattalistest sõidukitest;
- 5) uurida nähtavuspiirkonda ja pöörata erilist tähelepanu vasakul pool toimuvale;
- 6) näidata selgelt oma teeandmiskohustusest kinnipidamise kavatsust;
- 7) panna tähele teiste liiklejate kavatsusi, millest juhendada oma tegevuses;
- 8) valida kiirust vastavalt sellele, kui järsk on pööre;
- 9) kasutada teepeenart, et suurendada muu liikluse sujuvust;
- 10) lasta läbi jalakäijaid ja jalgrattureid, kes ületavad teed;
- 11) pärast pööret kiirendada, et vältida teiste takistamist.



#### 3.3.6.4. Vasakpööre ristmikul

Pärast koolitust peab õpilane oskama:

- 1) rakendada teeandmisreegleid, mis kehtivad ristmikul;
- 2) pöörata ristmikul vasakule ja seejuures:
  - anda varakult märku,
  - suunata mootorratast vasakusse sõiduritta või tee keskjoone lähedale,
  - uurida nähtavust ja pöörata erilist tähelepanu vastutulevatele sõidukitele,
  - näidata selgelt oma teeandmiskohustusest kinnipidamise kavatsust,
  - panna tähele teiste liiklejate kavatsusi, millest juhinduda oma tegevuses,
  - valida kiirust vastavalt sellele, kui järsk on pööre,
  - mitte takistada teisi liiklejaid ristmikul,
  - valida sobivat kohta teel, arvestades seda, kuhu kavatsetakse sõita pärast ristimiku ületamist,
  - lasta läbi jalakäijaid ja jalgrattureid, kes ületavad teed,
  - pärast pööret kiirendada, et vältida teiste takistamist;
- 3) valida alternatiivi vasakpöördele, kui nähtavus ristmikul on piiratud või liiklustingimused on muus mõttes rasked.

#### 3.3.6.5. Sõitmine ringristmikul

Pärast koolitust peab õpilane oskama rakendada teeandmisreegleid, mis kehtivad ringristmikul, ja sõita ringliiklusega ristmikul ning sealjuures:

- 1) valida kohta teel, arvestades sõidusihiga pärast ringristmikku;
- 2) kasutada ära nähtavusvõimalusi, et orienteeruda liikluses ja kohanduda sellega;
- 3) näidata selgelt oma teeandmiskohustusest kinnipidamise kavatsust;
- 4) valida kiirust vastavalt liiklusele, teeoludele ja kurviraadiusele;
- 5) panna tähele teiste liiklejate kavatsusi, millest juhinduda oma tegevuses.

#### 3.3.7. Sõit ühesuunalise liiklusega teel

##### 3.3.7.1. Otsesõit

Pärast koolitust peab õpilane oskama:

- 1) rakendada teeandmisreegleid, mis kehtivad ristmikul;
- 2) otsustada, kas liiklus on ühesuunaline;
- 3) sõita otse ühesuunalise liiklusega teel ja sealjuures:
  - valida kohta, arvestades järgneva sõidusihiga,
  - pöörata erilist tähelepanu jalakäijatele, jalgratturitele ja seisvatele sõidukitele.

##### 3.3.7.2. Vasakpööre

Pärast koolitust peab õpilane oskama:

- 1) rakendada teeandmisreegleid, mis kehtivad ristmikul;

2) pöörata vasakule ja sealjuures suunata mootorratast nii sõidutee vasaku serva lähedale kui võimalik.

### 3.3.8. Vöötrada ja jalgrattatee

Pärast koolitust peab õpilane oskama:

- 1) rakendada neid eesõigusreegleid, mis kehtivad reguleeritud või reguleerimata vöötrajal ja jalgrattatee ülesõidul;
- 2) kohandada kiirust olukorraga nii, et vältitaks ohtu või jalakäijate ja jalgratturite ehmatamist;
- 3) valida kiirust nii, et vältitaks peatumist vöötrajal või jalgrattatee ülesõidul.

### 3.3.9. Tagasipööre

Pärast koolitust peab õpilane oskama:

- 1) valida pööramiseks ohutut kohta, arvestades:

- nähtavust,
- liiklust,
- liikluseeskirja nõudeid;

- 2) pöörata, ilma et tekitataks ohtu või takistaks teisi liiklejaid.

### 3.3.10. Peatumine ja parkimine

#### 3.3.10.1. Peatumine

Pärast koolitust peab õpilane oskama:

- 1) valida peatumiseks ohutut kohta, arvestades:

- nähtavust,
- liiklust,
- liikluseeskirja nõudeid;

- 2) peatuda, ilma et tekitataks ohtu või takistataks teisi liiklejaid.

#### 3.3.10.2. Parkimine

Pärast koolitust peab õpilane oskama:

- 1) otsida parkimiskohta, ilma et see juhiks tema tähelepanu muult liikluselt kõrvale;
- 2) parkida, ilma et tekitataks ohtu või takistataks teisi liiklejaid;
- 3) võtta kasutusele abinõusid selleks, et kõrvalised isikud ei saaks mootorratast kasutada;
- 4) rakendada parkimisreegleid, millest annavad teada liiklumärgid, lisateetatähvid ja muud juhised.

### 3.3.11. Möödaskõik

#### 3.3.11.1. Enne möödaskõiku alustamist

Pärast koolitust peab õpilane oskama:

- 1) kavandada möödaskõiku sealhulgas ka nii, et väheneks selle kahjulik mõju keskkonnale;
- 2) liikuda eessõitva sõiduki suhtes nii, et säiliks parim nähtavus;

3) otsustada, kas on võimalik möödasõitu sooritada ohutult, arvestades:

- nähtavust,
  - ristmikke,
  - ilma ja teeolusid,
  - pimestusohtu,
  - vastutulevaid sõidukeid,
  - vähemkaitstud liiklejaid,
  - eessõitvaid sõidukeid,
  - võimalust pärast möödasõitu naasta pärisuunavööndisse,
  - tagasõitvaid sõidukeid,
  - mootorratta võimsust,
  - liidluseeskirja nõudeid;
- 4) otsustada, millal anda möödasõidu märguannet.

#### 3.3.11.2. Möödasõidu ajal

Pärast koolitust peab õpilane oskama:

1) sooritada ohutut möödasõitu:

- kiirendades,
  - valides möödasõidukohta, muutmata oluliselt kiirust;
- 2) katkestada möödasõitu, kui tingimused muutuvad;
- 3) lõpetada möödasõitu ohutult, ilma et oma suunavööndisse naasmine toimuks liiga järsult.

#### 3.3.11.3. Möödasõit mitmest sõidukist

Pärast koolitust peab õpilane oskama:

- 1) sooritada möödasõitu mitmest järjestikku sõitvast sõidukist;
- 2) panna tähele eessõitvate sõidukite juhtide kavatsusi ja olla valmis selleks, et keegi neist kavatseb ise hakata mööda sõitma.

#### 3.3.11.4. Möödumine paremalt poolt

Pärast koolitust peab õpilane oskama:

1) otsustada, kas on lubatud ja saab mööduda paremalt poolt, arvestades:

- nähtavust,
- ruumi paremal pool,
- kaitsetuid liiklejaid,
- liidluseeskirja nõudeid,
- kiirust;

2) valida kiirust nii, et mootorratast oleks võimalik peatada, kui ette ilmuks mõni varju jäänud liikleja.

#### 3.3.12. Maantee ja kiirtee

### 3.3.12.1. Maantee

Pärast koolitust peab õpilane oskama:

1) sõita maanteele kõrvalteelt ja sealjuures:

- uurida olukorda, et orienteeruda muus liikluses ja kohaneda sellega,
- kohandada kiirust liikluse rütmiga maanteel,
- anda liiklejatele märku ohuolukordadest maanteel;

2) sõita maanteel ja sealjuures:

- kasutada parempoolset sõidurida otsesõiduks ja vasakpoolset sõidurida möödumiseks,
- uurida nähtavust, arvestades liikluse kiirust,
- kiiresti reageerida tagasõitvate sõidukite juhtide kavatsustele,
- pöörata erilist tähelepanu neile, kes sõidavad maanteele, ja kohandada kiirust olukorraga, et muuta neile maanteele sõit kergemaks,
- valida sobiv kiirus, ilma et sõidetaks liiga aeglaselt;

3) lahkudes maanteelt:

- anda varakult suunamärku,
- sõita aeglustusrajale,
- vähendada kiirust õigel ajal ja sujuvalt.

### 3.3.12.2. Kiirtee

Pärast koolitust peab õpilane oskama:

1) sõita kiirteele ja sealjuures:

- näidata selgelt oma kavatsust pidada kinni teeandmiskohustusest, kui puudub kiirendusrada,
- otsustada, millal võib sõita kiirteele, arvestades teiste sõidukite kiiruse ja kaugusega,
- kohandada kiirust kiirteel liiklusrütmiga;

2) sõita kiirteel ja sealjuures:

- uurida nähtavust, arvestades liiklusvoo kiirust,
- kiiresti reageerida tagasõitvate sõidukite juhtide kavatsustele,
- valida sobiv kiirus, ilma et sõidetaks liiga aeglaselt;

3) lahkuda kiirteelt ja sealjuures:

- anda varakult suunamärku,
- sõita aeglustusrajale,
- vähendada kiirust õigel ajal.

### 3.3.13. Raudtee ja trammitee

#### 3.3.13.1. Raudtee

Pärast koolitust peab õpilane oskama:

1) uurida olukorda ülesõidukohas;

2) valida õiget kiirust nii, et mootorratast oleks võimalik peatada ohutus kauguses tõkkepuust, rööbastest või foori (liiklusmärgi) stoppjoonest;

3) rakendada reegleid, mis kehtivad ristumisel raudteega ja puudutavad:

- peatumist,
- parkimist,
- möödasoitu.

#### 3.3.13.2. Trammitee

Pärast koolitust peab õpilane oskama:

1) uurida olukorda trammiteega ristumise kohas;

2) valida õiget kiirust nii, et mootorratast oleks võimalik peatada ohutus kauguses rööbastest või foori (liiklusmärgi) stoppjoonest;

3) lasta läbi pealeminevaid või väljuvaid reisijad, kui tramm peatub ooteplatvormita peatuses;

4) rakendada reegleid, mis kehtivad ristumisel trammiteega ja puudutavad:

- trammi läbilaskmist,
- peatumist,
- parkimist,
- möödasoitu.

#### 3.3.14. Teetööd

Pärast koolitust peab õpilane oskama:

1) jälgida teetööde kohas kehtivaid juhiseid (märgid jms);

2) rakendada reegleid, mis kehtivad vastutulevate teeparandusmasinate puhul ja nendest möödumisel;

3) sõita oludega sobiva kiirusega, arvestades:

- libeduse ohtu,
- teetöölisi,
- teeparandusmasinaid,
- piiratud manööverdamisruumi,
- ootamatuid ohtusid.

#### 3.3.15. Vähekaitstud liiklejad

##### 3.3.15.1. Jalakäijad

Pärast koolitust peab õpilane oskama:

1) kõnnitee või teepeenra puudumisel jätta jalakäijatele piisavalt ruumi sõiduteel;

2) anda teed vöötrajale astuvale või sõidutee ületamist ootavale jalakäijale;

3) valida keskkonnasõbralikku sõiduviisi, et väheneks heitgaasi ja müra mõju lähiümbruse jalakäijaile, ning vältida jalakäija pritsimist.

##### 3.3.15.2. Lapsed

Pärast koolitust peab õpilane oskama pöörata erilist tähelepanu lastele (nii neile, kes käivad jala, kui ka neile, kes sõidavad jalgrattaga ja pisimopeediga):

- 1) näidates selgelt oma kavatsusi suunamärguande ja sõidu aeglustamisega;
- 2) andes lastele aega tee ületamiseks;
- 3) andes täiendavalt märku tulede vilgutamisega vms viisil või jäädes seisma.

#### 3.3.15.3. Vanurid ja puuetega inimesed

Pärast koolitust peab õpilane oskama osutada erilist tähelepanu vanuritele ja puuetega jalakäijatele:

- 1) näidates selgelt oma kavatsusi suunamärguande, sõidu aeglustamisega või peatumisega;
- 2) andes neile aega tee ületamiseks;
- 3) andes teed nägemispuudega inimestele, kes annavad nõuetekohaselt märku.

#### 3.3.16. Eriolukorrad

##### 3.3.16.1. Seisvad sõidukid

Pärast koolitust peab õpilane oskama:

- 1) kohandada kiirust olukorraga ja vajadusel seisma jääda:
  - selleks, et võimaldada ühissõidukil asulas peatusest väljuda,
  - andes teed lastele, kes ületavad teed lasterühma tunnusmärki kandva bussi lähedal,
  - trammi juures, mis on peatunud selleks, et sõitjaid peale võtta või välja lasta;
- 2) hoida ohutut külgvahet seisvatest sõidukitest möödudes;
- 3) anda signaali ohu ennetamiseks või vältimiseks.

##### 3.3.16.2. Alarmsõiduk ja teetöid teostav sõiduk

Pärast koolitust peab õpilane oskama anda vajaduse korral alarmsõidukitele õigel ajal teed.

##### 3.3.16.3. Loomad teel või tee kõrval

Pärast koolitust peab õpilane oskama:

- 1) tunda ära piirkondi, kus metsloomade teeilmumise oht on tavalisest suurem; 2) kohandada kiirust olukorraga ja teel või tee läheduses asuvate loomade puhul vajaduse korral seisma jääda.

##### 3.3.16.4. Organiseeritud inimrühm

Pärast koolitust peab õpilane oskama:

- 1) ära tunda organiseeritud inimrühma (nt matuserong);
- 2) sõita nii, et sellist inimrühma mitte katkestada või takistada.

##### 3.3.16.5. Mootori või muu rike

Pärast koolitust peab õpilane oskama võtta kasutusele abinõusid, mis on vajalikud mootori- või muu rikke tekkimisel:

- 1) paigutada mootorratast tee kõrvale nii, et vältida ohtu või teiste takistamist; 2) hoolitseda kaassõitjate turvalisuse eest.

### 3.3.17. Tähelepanelikkus ja riskiteadlikkus

#### 3.3.17.1. Tähelepanelikkus

Pärast koolitust peab õpilane oskama:

- 1) olla ettenägelik ja jälgida ümbrust nii, et ta oleks võimeline vältima ohuolukordi;
- 2) kavandada sõitu nii, et järsku ilmuvaid ohtusid oleks võimalik vältida ning ootamatult ilmuvatest takistustest saaks ohutult ümber põigata;
- 3) säilitada ülevaadet liiklusest ja sõidujoonest kõrvale kaldumata kontrollida liiklust tagapool;
- 4) dubleerida keerukas liikluskeskkonnas ja rasketes nähtavustingimustes antud märguannet käega, et teised liiklejad seda paremini tajusid.

#### 3.3.17.2. Liikluskorraldusvahendid ja reguleerija märguanded

Pärast koolitust peab õpilane oskama juhendada:

- 1) liiklusmärkidest;
- 2) foorituledest;
- 3) reguleerija märguannetest;
- 4) teemärgistest;
- 5) ohutusseadmetest ristumisel raudtee või trammiteega;
- 6) teiste juhtide märguannetest ja sõidukitähistest;
- 7) muudest liiklusnõuetest.

#### 3.3.17.3. Riskiteadlikkus

Pärast koolitust peab õpilane oskama:

- 1) ohte ennetavalt sõita ja olla valmis reageerima, arvestades:
  - teiste liiklejate vale käitumise võimalikkust,
  - ootamatuid ohte,
  - oma kogemusi,
  - seda, kas ise ollakse nähtav,
  - „Liiklusseadust“ ja muid juhiseid;
- 2) valida ohutut pikivahet teiste mootorratturitega rühmas sõites;
- 3) sõita sujuvalt ja kavakindlalt, arvestades:
  - tee- ja ilmastikuolusid,
  - oma terviseseisundit.

#### 3.3.17.4. Ohuolukorrad liikluses

Pärast koolitust peab õpilane oskama avastada, ära tunda ja ette näha ohuolukordi:

- 1) tundes ära võimaliku riski märke;
- 2) tehes otsuseid ja teades, millal on vaja olla valmis pidurdama.

#### 3.3.17.5. Hoiakud

Pärast koolitust peab õpilane oskama näidata head liiklusolukorra hindamisvõimet ja aidata ära hoida õnnetusi:

- 1) tehes koostööd teiste liiklejatega;
- 2) järgides reegleid ja juhiseid;
- 3) aru saades, et ta ise on liikluses veel kogenematu;
- 4) näidates üles kõrgendatud tähelepanu liikluses kogenematute ja vähekaitstud ning puuetega liiklejate suhtes;
- 5) arvestades seda, et isegi kogenud liiklejad võivad käituda valesti.

### **3.4. Sõiduki juhtimine erioludes**

Küllaldase liiklusvilumusega õpilasega on soovitatav teha õppesõitu rasketes tee- ja ilmaoludes ( vihma- või lumesadu, pimedus, porine tee, libedus jms).

#### **3.4.1. Udu, vihm, lumesadu jms**

##### **3.4.1.1. Käitumine**

Pärast koolitust peab õpilane oskama:

- 1) valida kiirust, arvestades piiratud nähtavust;
- 2) valida ohutut pikivahet eessõitja ning külgvahet vastutuliija ja teeserva suhtes;
- 3) valida õiget valgustust.

##### **3.4.1.2. Riskiteadlikkus**

Pärast koolitust peab õpilane:

- 1) teadma erilisi nõudeid, mis kaasnevad sõitmisega halva nähtavuse puhul;
- 2) oskama uurida olukorda halva nähtavuse tingimustes ning olema valmis reageerima teiste liiklejate valele käitumisele;
- 3) olema ettenägelik ja valmis reageerima ootamatult ilmuvatele ohtudele.

#### **3.4.2. Sõiduki juhtimine pimedal ajal**

##### **3.4.2.1. Sõidutaktika**

Pärast koolitust peab õpilane oskama:

- 1) hinnata nähtavust kaug- ja lähitulede puhul:
  - märjal asfaldil,
  - kuival asfaldil,
  - lumega kaetud teel;
- 2) hinnata kaugust tugevalt ja nõrgalt helkivatest esemetest;
- 3) sõita pimedas ja sealjuures:
  - lülitada ümber tulesid vastutulevate sõidukite ja möödasõidu puhul,
  - valida õigeid tulesid peatumisel ja parkimisel.

##### **3.4.2.2. Käitumine**

Pärast koolitust peab õpilane oskama:



1) valida õiget kiirust, arvestades:

- nähtavust,
- tee laiust ja suunda,
- pimestumisohtu;

2) valida sobivat paiknemist teel, arvestades:

- vastutulevate sõidukite paiknemist,
- takistusi, mida on raske märgata,
- kaitsetuid liiklejaid,
- eriti riski, et teel viibib jalakäijaid;

3) valida sobivat kohta peatumiseks ja parkimiseks.

#### 3.4.2.3. Riskiteadlikkus

Pärast koolitust peab õpilane:

- 1) teadma erilisi nõudmisi, mis kaasnevad sõiduga pimedas;
- 2) hindama õigesti nähtavust ja oskama ära kasutada teiste sõidukite tuledega valgustatud ala;
- 3) oskama olla ettenägelik ja valmis reageerima ootamatutele ohtudele, näiteks metsloomadele või kaitsetutele liiklejatele, kes ei ole teinud end pimedas nähtavaks.

#### 3.4.3. Libe tee

##### 3.4.3.1. Käitumine

Pärast koolitust peab õpilane oskama:

1) valida õiget kiirust, arvestades:

- rataste ja tee haarduvust,
- tee laiust ja suunda,
- mootorratta rehve,
- liiklusolusid;

2) valida oma sõidujoont, arvestades:

- teisi sõidukeid,
- tee haarduvust,
- jääd,
- veega täidetud rööpaid jm.

##### 3.4.3.2. Riskiteadlikkus

Pärast koolitust peab õpilane:

- 1) teadma erinõudeid, mis kaasnevad sõiduga libedal teel;
- 2) olema ettenägelik ja valmis reageerima ootamatutele ohtudele, näiteks libedaga juhitavuse kaotanud sõidukitele.